

1枚黄斑。

观察标本：云南永善 3300m, 1♀, 1980.VII.14, 李文华采；巧家 2200m, 5♂♂, 1980.VI.16, 刘洪伦采；永平至保山 1250m, 1♂, 1955.V.5, 波波夫采；维西攀天阁 2920m, 1♂, 1981.VII.18, 廖素柏采。

分布：四川(康定、芦山)、云南(Gad-ssu-Be-ta、永善、巧家、维西、永平)。

(c) 普通绢粉蝶西北亚种 *Aporia genestieri pseudopotanini* Bernardi, 1962 (图版 IX: 8)

Aporia genestieri pseudopotanini Bernardi, 1962, *Bull. Soc. Ent. Fr.*, 67(7/8): 178, figs. 3,7.

体型较小，翅较圆。翅正面的外缘黑斑在雄蝶中只出现在前翅的顶角区，在雌蝶中通常浅而淡。后翅反面基部有黄斑。

观察标本：陕西周至厚畛子 1350m, 2♂♂, 1999.VI. 25, 朱朝东、姚建采；宁陕火地塘 1580—1650m, 1♂, 1999.VI. 26, 袁德成采。山西太谷, 2♂♂, 1975.VI, 庞震采, 3♂♂1♀, 1965.V.27, 宋寅德采, 1♀1♂, 1964.VI.3, 赵庆贺采。甘肃文县邱家坝 1250m, 1♂, 1998.VI.28, 姚建采；文县碧口碧峰沟 900—1450m, 1998.VI.25, 王书永采。湖北神农架松柏 900m, 1♂, 1981.VI.10, 韩寅恒采。四川万县王二包 1200m, 1♂, 1993.VII.11, 姚建采；都江堰(灌县)700—1000m, 4♂♂, 1954.VI.15—19, 张学忠采；雅安碧峰峡 1100m, 1♂, 2004.VI.17, 魏中民采。

分布：湖北(神农架)、河南(济源)、四川(北部)、陕西(秦岭)、山西、甘肃(中西南部)。

(d) 普通绢粉蝶台湾亚种 *Aporia genestieri insularis* Shirôzu, 1959

Aporia hippia insularis Shirôzu, 1959, *Kontyu*, 27: 92.

Aporia potanini insularis Shirôzu: Chou, 1994: 249.

Aporia hippia taiwana Matsumura, 1919, *Thous. Ins. Addit.* 3: 497.

Aporia genestieri insularis Shirôzu: Della Bruna *et al.*, 2004: 31.

与伪指亚种相似，但体型稍小。

分布：台湾。

说明：本亚种作为小槩绢粉蝶 *Aporia hippia* (Bremer) 的亚种发表，随后被转移到灰翅绢粉蝶 *Aporia potanini* Alpheraky 中。Della Bruna *et al.*(2004) 根据其外形和雄性外生殖器结构特征将其归入普通绢粉蝶 *Aporia genestieri* (Oberthür) 中。

(86) 等距绢粉蝶 *Aporia howarthi* Bernardi, 1961 (图 97)

Aporia howarthi Bernardi, 1961, *Revis. Fr. Ent.*, 28: 90, figs.

外形类似小槩绢粉蝶。本种的鉴别特征在于脉序：后翅 R_s 脉出自中室上缘的中点(离基部与 M_1 脉分出点之间的距离相等)。翅正面的底色黄白色，前翅的黑色中室端斑非常明显， M_1 -A 脉的黑色脉纹基部比端部粗(与其他各种的区别特征)。

雄性外生殖器爪形突短，背面观其末端突然变尖，侧面观端部表现为在一扩大部分上生有一个小钩；抱器瓣狭长，端部相当圆，孔穴不明显；囊形突相当长；阳茎细而弯。

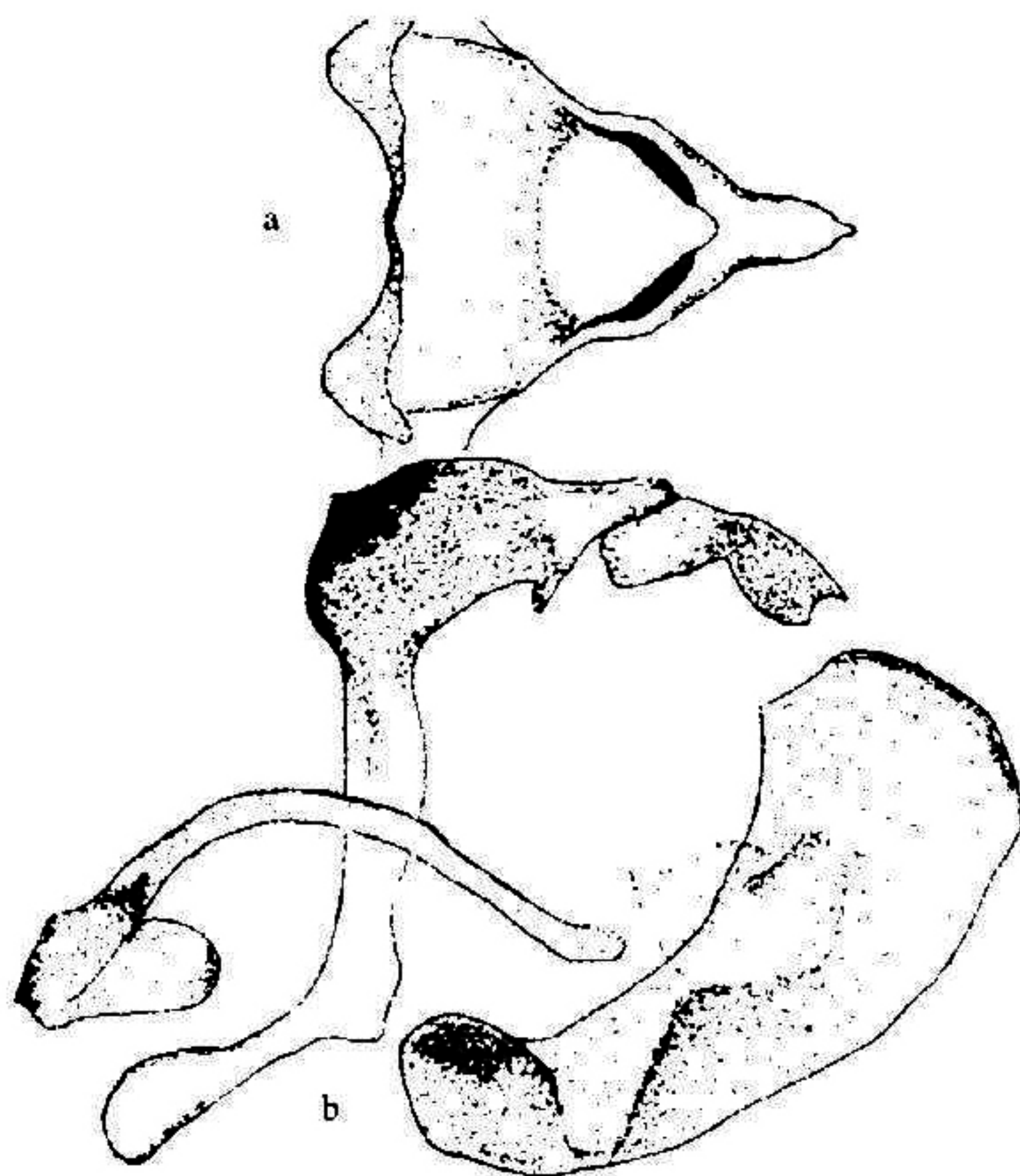


图 97 等距绢粉蝶 *Aporia howarthi* Bernardi(仿 Della Bruna *et al.*, 2004)

a. 背兜背面观；b. 雄性外生殖器侧面观

观察标本 作者未见标本。

分布 西藏(东南部)。

(87) 中亚绢粉蝶 *Aporia leucodice* (Eversmann, 1843) (图 98)

Pontia leucodice Eversmann, 1843, *Bull. Soc. Imp. Nat. Moscou.*, 16(3): 541, pl.7, figs. 2a-b.

Aporia leucodice (Eversmann): Della Bruna *et al.*, 2004: 33.

相当小的种类。翅白色，翅脉黑色。前翅正面前缘及外缘边黑色；中室端斑长方形；外带发达，从前缘呈“>”形伸达 Cu_2 脉；在横带到外缘之间的翅脉两侧具黑边。翅反面斑纹同正面，后翅反面的翅脉黑边加宽，外带发达，箭状纹仅隐约可见。

雄性外生殖器背兜驼峰状；爪形突短而尖，强烈向下弯曲；抱器瓣短，背缘突出，端缘尖突，孔穴卵圆形；阳茎不太弯；囊形突短宽，等粗。

雌性外生殖器产卵瓣卵圆形；后表皮突细长，明显长于前表皮突；前表皮突较细，